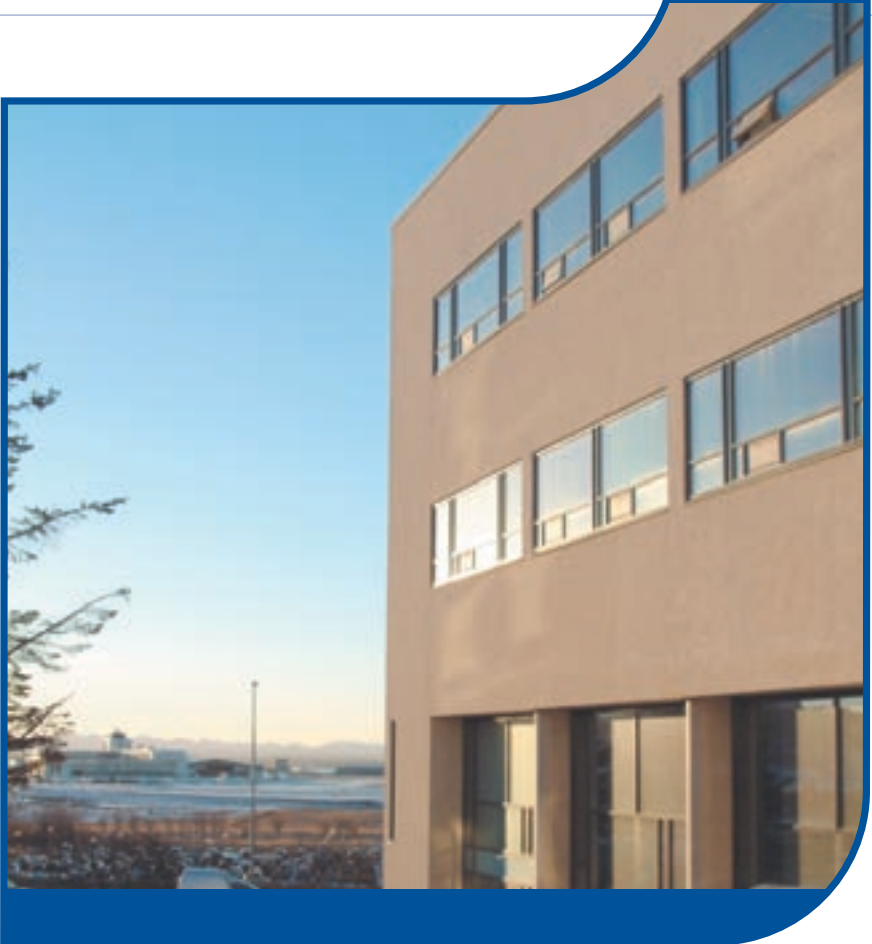




LANDSPÍTALI  
HASKÓLASJÚKRAHÚS



# Barnaspítali Hringingsins





# Barnaspítali Hringsins



## Efnisyfirlit

Hlutverk Barnaspítala Hringsins . . . . .	5
Bráðamóttaka 20D - jarðhæð . . . . .	6
Göngudeild 20D og 20E - jarðhæð . . . . .	7
Dagdeild 20E - jarðhæð . . . . .	7
Barnaskurðeild 22D - 2.hæð . . . . .	8
Barnadeild 22E - 2.hæð . . . . .	9
Barnadeild 23E - 3.hæð . . . . .	9
Vökudeild 23D - 3.hæð . . . . .	10
Leikstofa 21E - 1.hæð . . . . .	11
Skóli 21E - 1.hæð . . . . .	12
Unglingaherbergi 22E - 2.hæð . . . . .	13
Endurhæfing 21E - 1.hæð . . . . .	14
Röntgenstofa 20D - jarðhæð . . . . .	14
Veitingastofa við aðalinngang . . . . .	15
Prestsþjónusta . . . . .	16
Félagsráðgjöf . . . . .	16
Næringarráðgjöf . . . . .	17
Þagnarskylda . . . . .	18



## Verið velkomin á Barnspítala Hringsins

Það eru mikil tímamót fyrir skjólstæðinga og starfsfólk Barnspítala Hringsins að vera flutt í nýtt og glæsilegt húsnæði þar sem tekið er á móti börnum og unglingum að 18 ára aldri. Starfsemi Barnspítalans er afar fjölbreytt og það er von okkar að þær upplýsingar sem hér er að finna komi að góðum notum fyrir þá sem sækja Barnspítalann heim. Nánari fræðsla er svo á deildunum og starfsfólkið er ávallt reiðubúið að svara spurningum sem kunna að vakna. Þá bendum við á að frekari upplýsingar er einnig að finna á heimasíðu spítalans [www.landspitali.is](http://www.landspitali.is).

## Teikningar

- Bls. 3 „Apaspor“ - Særún Thelma
- Bls. 6 „Þetta eru fiskar og svanur og allt hitt eru eldflaugar og þær eru að reyna að sprengja fiskinn.  
Allt fjólubláa eru fuglar“ - Jökull Þorri
- Bls. 8 „Kveikt í flugeldi“ - Agnar Darri
- Bls. 11 „Draugar“ - Jökull Þorri
- Bls. 13 „Engill“ - Sunna
- Bls. 15 „Tveir kallar“ - Ólafur Snævar
- Bls. 17 „Stelpa“ - Særún Thelma

## Hlutverk Barnaspítala Hringsins

Barnaspítali Hringsins hefur forystu í heilbrigðisþjónustu við börn og unglinga á Íslandi. Á Barnaspítalanum er veitt fjölbreytileg heilbrigðisþjónusta sem krefst mikillar sérhæfingar. Þjónustan beinist einnig að andlegum og félagslegum þörfum skjólstæðinganna og velferð fjölskyldunnar.

Starfsfólk Barnaspítala Hringsins hefur mikinn faglegan metnað og ber fyrir brjósti velferð barna og fjölskyldna í landinu. Með fjölbreyttri rannsóknarstarfsemi og símenntun tryggir starfsfólk spítalans það að nýjasta þekking á sviði heilbrigðisþjónustu fyrir börn og unglinga sé ávallt til staðar í landinu.

Barnaspítalinn er hluti af háskólasjúkrahúsi og annast grunn- og framhaldsmenntun heilbrigðisstétta hvað varðar heilbrigðisþjónustu fyrir börn og unglinga. Hann er einnig bakhjarl annarra íslenskra stofnana sem veita börnum og unglingum þessa þjónustu.



## Bráðamóttaka 20D - jarðhæð

Bráðamóttaka Barnaspítala Hringsins tekur á móti veikum börnum og unglíngum. Á bráðamóttökuna koma um 8000 börn á ári. Flest koma þau eftir tilvísun frá lækni en þó nokkur fjöldi barna kemur eftir að foreldrar hafa hringt og leitað ráða hjá starfsfólki spítalans.

Um 12% barna sem leita á bráðamóttökuna eru lögð inn á deildir Barnaspítalans eftir skoðun og rannsóknir. Þannig fá langflest börn sem koma á móttökuna viðeigandi meðferð þar og fara síðan heim. Þeim er svo fylgt eftir á göngudeild eða símleiðis, sé þess þörf.

Bráðamóttakan er opin allan sólarhringinn.



## Göngudeild 20D og 20E - jarðhæð

Á göngudeildina koma börn og unglingar til viðtals eða eftirlits hjá læknum, hjúkrunarfræðingum eða öðrum fagaðilum.

Hér fer fram eftirlit með börnum sem legið hafa á Barnaspítalanum eða komið á bráðamóttöku. Einnig er veitt sérhæfð göngudeildarþjónusta fyrir börn með sykursýki, krabbamein, hjartasjúkdóma, taugasjúkdóma, svefnvandamál, brunaáverka, skarð í vör og góm, smitsjúkdóma og ýmsa sjaldgæfari sjúkdóma. Á göngudeildinni er miðstöð sjúkrahústengdrar heimaþjónustu barna. Börn sem leggjast inn á Barnaspítalann koma fyrst til innskriftar og undirbúnings á göngudeildina ef ekki er um bráðainnlögn að ræða.

Göngudeildin er opin alla virka daga frá kl. 8:00 til 16:00.

## Dagdeild 20E - jarðhæð

Dagdeildin veitir sérhæfða lækni- og hjúkrunarþjónustu þeim börnum sem ekki þurfa að dveljast á barnaspítalanum yfir nótt. Flest börn koma á dagdeildina til sérhæfðra rannsókna, minni aðgerða eða lyfjagjafa. Hér er góð aðstaða fyrir foreldra til að vera með barni sínu. Á dagdeild barnaspítalans koma fjórtán til fimmtán hundruð börn á ári.

Dagdeildin er opin virka daga frá kl. 8:00 til 18:00 nema föstudaga til klukkan 16:00.



## Barnaskurðeild 22D - 2. hæð

Barnaskurðeildin veitir sérhæfða lækni- og hjúkrunarþjónustu fyrir börn og unglunga sem þurfa sjúkrahúsvist vegna skurðaðgerða. Komur á deildina eru ýmist bráðainnlagnir eða fyrirfram skipulagðar innlagnir til rannsókna og aðgerða. Á barnaskurðeild koma börn vegna almennra skurðlækninga, þvagfæraskurðlækninga, augnlækninga, lýtalækninga og hjartaskurðlækninga. Börn sem þurfa að leggjast inn til bæklunarskurðaðgerða, háls-, nef- og eyrnalækninga, heila- og taugaskurðlækninga eða vegna slysa, fara í aðgerðir í Fossvogi en flytjast síðan að öllu jöfnu á barnaskurðeild ef um lengri legu er að ræða.

## Barnadeild 22E - 2. hæð

Barnadeild 22E er almenn lyflækningadeild þar sem veitt er sérhæfð lækni- og hjúkrunarþjónusta. Deildin rúmar 14 sjúklinga. Hér er góð aðstaða fyrir foreldra til að dvelja hjá barni sínu. Aðallega dvelja hér eldri börn, en börn með blóð- og krabbameinssjúkdóma, sykursýki eða aðra innkirtlasjúkdóma liggja þó á deildinni óháð aldri. Innlagnir á deildina eru oftast bráðainnlagnir en einnig fyrirfram skipulagðar.

## Barnadeild 23E - 3. hæð

Á Barnadeild 23E sem er almenn lyflækningadeild er veitt sérhæfð lækni- og hjúkrunarþjónusta fyrir yngri börn. Börn með hjartasjúkdóma liggja þó á deildinni óháð aldri. Hér er rúm fyrir 12 börn og mjög góð aðstaða fyrir foreldra til að dvelja hjá börnum sínum.

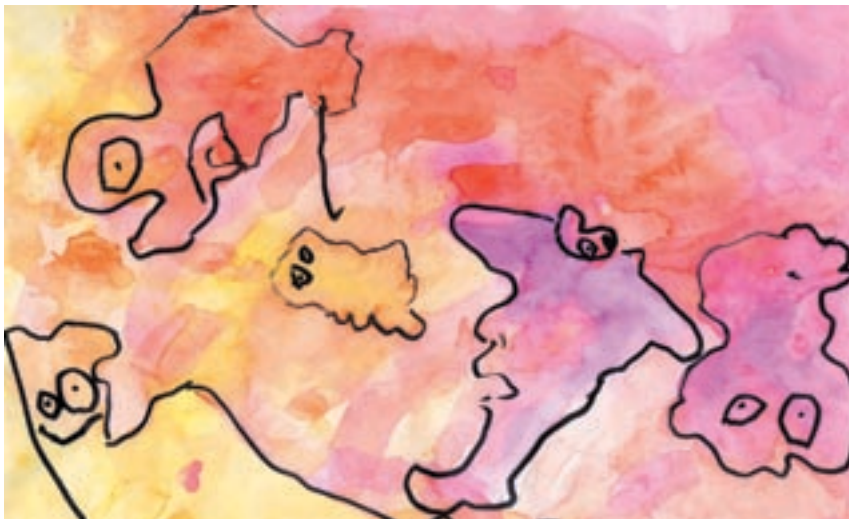
Innlagnir eru bæði bráðainnlagnir og fyrirfram skipulagðar. Á 23E er einnig sérstakt vöktunarherbergi fyrir börn sem þurfa nákvæma gæslu og meðferð (hágæsludeild).

## Vökudeild 23D - 3. hæð

Vökudeild er sjúkradeild fyrir fyrirbura og nýbura, sem þurfa á sérhæfðri meðferð að halda. Bein tenging er frá deildinni inn á 3. hæð kvennadeildarhússins þar sem skurðstofur og fæðingarstofur eru staðsettar.

Sjúklingarými eru tvö, annars vegar tvískipt rými fyrir 10 gjörgæslusjúklinga og hins vegar salur sem rúmar 12 sjúklinga. Sá salur er fyrir börn sem eru ekki eins veik og einnig litla fyrirbura meðan þeir eru að ná vexti og þroska til að geta útskrifast til síns heima. Auk þessa er eitt einangrunarherbergi á deildinni.

Nýburaskeið spannar fyrstu fjórar vikur lífsins og eru börn því ekki lögð inn á þessa deild ef þau eru eldri en mánaðargömul. Flest börnin eru lögð inn á deildina strax eftir fæðingu og hafa fæst þeirra verið útskrifuð af fæðingarstofnuninni.



## Leikstofa 21E - 1. hæð

Leikstofan er fyrir öll börn sem dvelja á spítalanum. Þar er boðið upp á efni til skapandi starfa, svo sem málningu, liti, leir, pappír og margt fleira. Auk þess er hér úrval leikfanga sem börnin geta leikið sér með á leikstofunni eða fengið lánuð til sín á sjúkrastofuna. Á leikstofunni eru einnig bækur, tímarit, spil, geisladiskar, tölvur, tölvuleikir og myndbönd. Þau börn sem ekki komast á leikstofuna fá leikskólakennara til sín á sjúkrastofuna.

Öllum börnum er nauðsyn að fá tækifæri til að leika sér. Mikilvægt er að foreldrar hvetji barnið sitt til að heimsækja leikstofuna og taka þátt í starfinu sem þar fer fram.

Leikstofan er opin alla virka daga frá kl. 09:00 til 15:30.

## Skóli 21E - 1. hæð

Á Barnaspítala Hringsins er starfandi grunnskóli sem rekinn er af Austurbæjarskólanum í Reykjavík. Kennslan í skólanum miðast við og er í anda íslensku grunnskólalaganna. Í samræmi við það er leitast við að koma til móts við þarfir sjúkra barna, svo þau geti notið náms, þrátt fyrir veikindin og sjúkrahúsvist.

Skólinn starfar á þeim tíma ársins sem kennsla fer fram í almennum skólum og er tengiliður nemandans við heima-skólann. Rúmlieggjandi börn geta komist í skólann í rúmum sínum. Ef barnið kemst ekki af sjúkrastofunni sinni fær það aðstoð kennara þar.

Skólinn er opinn virka daga milli klukkan 9:00 og 15:00.



## Unglingaherbergi 22E - 2. hæð

Fremst á gangi 22E er unglíngaherbergi. Hér er aðstaða til að hlusta á tónlist, fara í tölvu og tölvuleiki, spila, skoða bækur og blöð eða til að njóta samveru. Í herberginu gílda ákveðnar umgengnisreglur.

Unglingaherbergið er opið frá klukkan 14:00 til 22:00.

## **Endurhæfing 21E - 1. hæð**

Á fyrstu hæð barnaspítalans er sérútbúið herbergi fyrir endurhæfingu. Sjúkraþjálfarar sinna börnum og unglingum á öllum deildum spítalans, einnig börnum sem vísað er til mats og meðferðar í göngudeild.

Verksvið sjúkraþjálfara er fjölbreytilegt en auk sjúkraþjálfunar beinast störf þeirra að mati á sjúklingum til endurhæfingar.

## **Röntgenstofa 20D - jarðhæð**

Sérstök röntgenstofa fyrir börn er á jarðhæð Barnaspítalans. Hún er útbúin nýjum tækjum og með þeim má gera allar helstu röntgenrannsóknir á börnum.

Á röntgenstofunni er leitast við að hafa barnvænt umhverfi. Foreldrar eru velkomnir með börnunum sínum á röntgenstofuna.





## Veitingastofa Hringsins jarðhæð við aðalinngang

Hringurinn starfrækir veitingastofu á Barnaspítalanum. Þar er selt kaffi, gosdrykkir, ís og léttar veitingar auk annars smávarnings. Í veitingastofunni er aðstaða þar sem fólk getur tyllt sér niður og átt notalega stund. Starfsmenn geta einnig notfært sér þessa þjónustu.

Veitingastofan er opin alla virka daga kl. 9:00 til 16:00 og um helgar kl. 11:00 til 17:00.

Sjálfsalar með gosdrykkjum og samlokum eru á jarðhæð 20D.

## Prestsþjónusta

Á fyrstu hæð í Barnaspítalanum er kapella. Hún er ávallt opin og er fjölskyldum barna sem dvelja á spítalanum velkomið að eiga þar kyrrðarstund.

Prestur er starfandi við Barnaspítala Hringins fyrir fjölskyldur sem þess óska. Hægt er að ná sambandi við hann hvenær sem er á dagvinnutíma en á öðrum tímum má kalla í vakthafandi sjúkrahúsprest eða djákna.

## Félagsráðgjöf

Félagsráðgjafar starfa við Barnaspítalann. Sjúklingum og fjölskyldum þeirra stendur til boða fræðsla og ráðgjöf um félagsleg réttindi og tryggingamál. Félagráðgjafar bjóða upp á einstaklings-, fjölskyldu- og hjónaviðtöl til stuðnings og aðstoðar í erfiðleikum og sorg.

Foreldrar og aðstandendur barna geta leitað beint til félagsráðgjafa eða notið milligöngu starfsfólks.



## Næringarráðgjöf

Við Barnaspítalann starfa næringarráðgjafar. Þeir meta næringarþörf og ákveða næringarmedferð í samvinnu við lækna, hjúkrunarfræðinga og aðra sem koma að meðferðinni. Næringarráðgjafar geta verið barninu og aðstandendum þess innan handar við val á hentugum mat þegar barn þarfnast sérfæðis eða hefur séróskir. Næringarráðgjafar sinna börnum og unglingum á öllum deildum spítalans, einnig þeim börnum sem koma á göngudeild.

## **Þagnarskylda**

Athygli er vakin á því að starfsfólk og nemendur sjúkrahússins eru bundnir þagnarskyldu og farið er með málefni sjúklinga af fyllsta trúnaði.

Landspítali - háskólasjúkrahús er kennsluspítali og nemendur í heilbrigðisfræðum og tengdum greinum stunda hluta af námi sínu á spítalanum. Nemendur fylgjast með og taka þátt í daglegri meðferð sjúklinga og eru alltaf á ábyrgð og undir handleiðslu leiðbeinenda sinna.



ÚTGEFANDI:  
LANDSPÍTALI - HÁSKÓLASJÚKRAHÚS  
BARNASPÍTALI HRINGSINS  
26. JANÚAR 2003

UMSJÓN OG ÁBYRGÐ:  
SVÍÐSSTJÓRAR BARNASVIÐS

HÖNNUN:  
GAGNASMIÐJA/AV